

DIAGNOSTIC LOCAL DE SANTÉ

Synthèse



DIAGNOSTIC RÉALISÉ EN 2017
SUR LE TERRITOIRE DE LA COMMUNAUTÉ DE COMMUNES DU GENEVOIS

Quelle situation en 2017 ?

Le territoire de la Communauté de communes du Genevois (CCG) a cette particularité d'être frontalier du Canton de Genève. Cette proximité avec la Suisse a une influence plus ou moins directe sur la qualité de vie des habitants et leur état de santé.

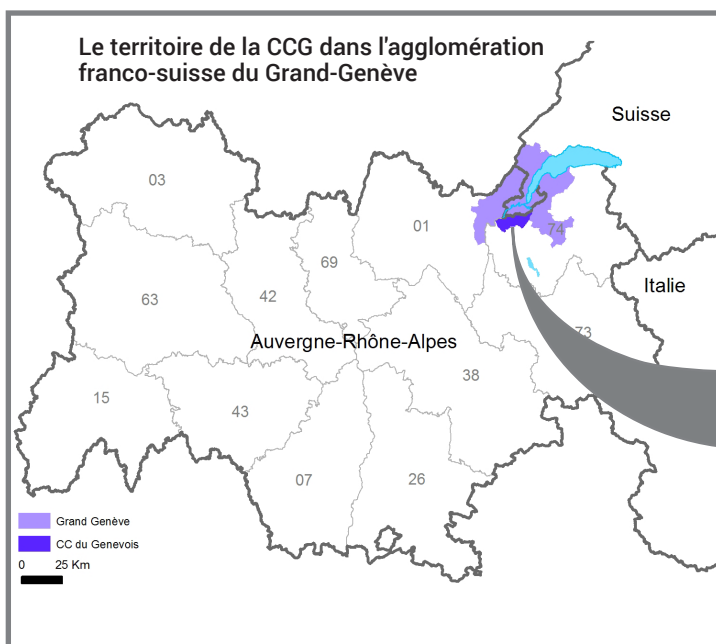
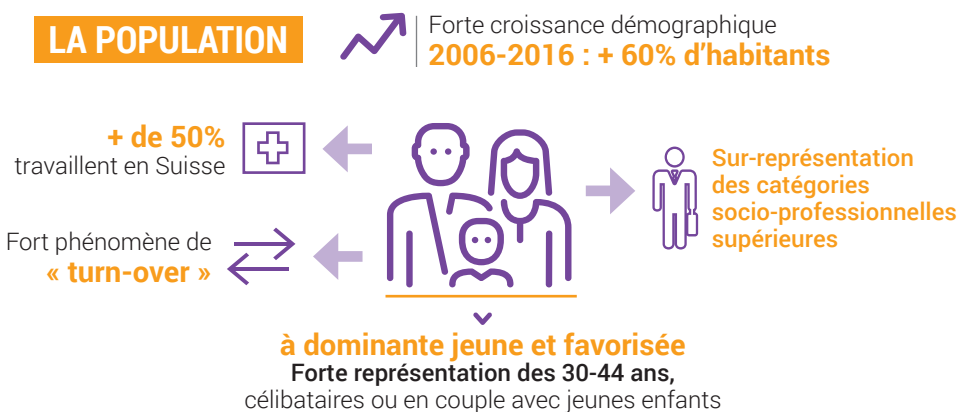
Le coût de la vie élevé, notamment, a des incidences sur la population mais aussi sur les professionnels de santé qui sont de moins en moins nombreux à s'installer. Ce phénomène appauvrit dangereusement une offre de soins locale déjà en baisse constante ces dernières années ; baisse observée également au niveau national. Parallèlement à cette situation, certains services de santé spécifiques sont encore mal connus des habitants ou peu présents sur le territoire ce qui réduit l'efficacité des campagnes de prévention et les possibilités de prise en charge de certaines pathologies.

Toutefois, malgré les difficultés d'accès aux soins identifiées, la population vivant sur le territoire de la CCG présente un bon état de santé général.

LE TERRITOIRE

- > **Territoire semi-rural** situé au Nord de la Haute-Savoie, à proximité des Alpes, du Jura et de la Suisse
- > **Multiples richesses naturelles**
- > **Partie prenante du pôle métropolitain du Genevois français**

LA POPULATION



PROXIMITÉ DU TERRITOIRE DE LA CCG AVEC LA SUISSE

un + pour la qualité de vie des habitants...



Dynamisme économique



Dynamisme culturel



Un aéroport international à proximité



Un revenu médian supérieur

à celui en Rhône-Alpes et en France pour + de 50% de la population active

...mais des incidences sur l'ensemble de la population



Coût de la vie élevé avec un impact particulier sur les familles monoparentales, les travailleurs côté français, les personnes âgées, les demandeurs d'emploi, les jeunes.



Difficulté majeure à se loger (sur-occupation, exigüité, éloignement du lieu de travail)



Renoncement, pour certains, à se faire soigner pour se concentrer sur des besoins fondamentaux



Engorgements routiers et pollution le long des principaux axes

EN MATIÈRE DE SANTÉ...

Bon état de santé général de la population malgré les difficultés d'accès aux soins existants

Les taux d'hospitalisation, de traitements médicamenteux et de mortalité sont globalement moins importants qu'au niveau du département de la Haute-Savoie ou de l'ancienne région Rhône-Alpes (territoires de référence).

Toutefois :

- le taux d'admission en affections de longue durée (ALD) est globalement supérieur, notamment pour la maladie d'Alzheimer, principale cause d'admission en ALD,
- le taux de mortalité féminine liée à une tumeur est également supérieur à ceux des territoires de référence.

L'offre de soins s'appauvrit plus qu'ailleurs, malgré la présence du Centre hospitalier Annecy Genevois (CHANGE) dans la ville-centre

Le problème est d'autant plus sensible en ce qui concerne les médecins généralistes, particulièrement dans la ville-centre.

De nombreux patients sont ainsi sans médecin, conduisant à un sur-recours aux urgences du CHANGE.

Les difficultés de recrutement marquent particulièrement les services de gériatrie du CHANGE, établissements d'hébergement pour personnes âgées dépendantes (EHPAD), services de maintien à domicile, centres médico-psychologiques et globalement tous les services à la personne des domaines médico-sociaux.

Faible taux de participation aux campagnes de dépistage : cancers du sein, du colon, M'tes dents...



Ressources actuelles et constats par type de public



PETITE ENFANCE

LES RESSOURCES ACTUELLES

MATERNITÉ :

- 1 service de maternité de qualité

PROTECTION MATERNELLE INFANTILE :

- 1 service de la protection maternelle infantile (PMI)

MODES DE GARDE :

- 1 guichet unique d'information sur tous les modes de garde
- 1 relais assistants maternels (RAM)
- 8 crèches publiques : 236 places
- 9 crèches privées : 90 places
- 252 Assistants maternels : 683 places d'accueil agréées
- 1 Maison d'assistants maternels (MAM) :
16 places
- Garde à domicile : non chiffré

SERVICES DE PROTECTION DE L'ENFANCE :

- 1 lieu d'accueil mère-enfant
- 1 pouponnière à caractère social

QUELS SONT LES CONSTATS ?

PROTECTION MATERNELLE INFANTILE :

- Méconnaissance du rôle réel du service de PMI
- Absence de médecin PMI sur le secteur

MODES DE GARDE :

- Manque de modes de garde financièrement abordables, notamment pour les personnes en situation précaire, en recherche d'emploi, etc.
- Coût horaire élevé de certains assistants maternels / image négative de l'accueil individuel

PARENTALITÉ :

- Manque un lieu d'accueil parents-enfants géré par un professionnel de la petite enfance, spécialisé en parentalité, notamment au sein du quartier politique de la ville à Saint-Julien-en-Genevois



ENFANCE

LES RESSOURCES ACTUELLES

ACCOMPAGNEMENT MÉDICO-PSYCHOLOGIQUE :

- 1 centre médico-psychologique infanto-juvénile (CMPI)

SCOLARITÉ :

- 1 programme de réussite éducative mis en place dans le cadre du contrat de ville à Saint-Julien-en-Genevois

PARENTALITÉ :

- 1 collectif parentalité
- 1 lieu d'accueil parent-enfant
- Conférence-débats
- Sorties familiales

OFFRE DE LOISIRS :

- Variée, plus ou moins accessible financièrement (Genève, Vitam, MJC, services jeunesse, centre de loisirs)

QUELS SONT LES CONSTATS ?

ACCOMPAGNEMENT MÉDICO-PSYCHOLOGIQUE :

- Délais importants pour les rendez-vous au CMPI
- Prise en charge tardive ou inexistante de troubles psychologiques, comportementaux ou langagiers par manque de professionnels sur le territoire, ce qui peut provoquer des retards conséquents pour un enfant

SCOLARITÉ :

- Taux de scolarisation élevé
- Classes globalement surchargées
- Phénomène de turn-over (arrivée/départ en cours d'année)

ASPECTS SOCIO-ÉCONOMIQUES :

- Dans les foyers où les deux parents doivent travailler : solitude des enfants, longs temps de garde, temps important passé devant les écrans, multiplication des activités engendrant un état de fatigue
- Isolement de jeunes dans leur quartier / manque de stimulation faute de moyens financiers pour participer aux activités proposées
- Déséquilibre alimentaire

PROTECTION DE L'ENFANCE :

- Augmentation du nombre d'informations préoccupantes reçues par les services du Département, et notamment dans des communes jusque-là non concernées



HANDICAP

LES RESSOURCES ACTUELLES

ACCÈS AUX SOINS COURANTS :

- Permanence « Handiconsult » sur le site d'Annecy du Centre hospitalier Annecy-Genevois (CHANGE)

SCOLARITÉ :

- 2 classes ULIS (unité localisée pour l'inclusion scolaire) à Saint-Julien-en-Genevois

INCLUSION SOCIALE ET PROFESSIONNELLE :

- Association « Nous aussi » : centre d'activités par le travail, foyers d'hébergement, service d'accompagnement temporaire des travailleurs handicapés vieillissants, dispositif d'appartements de soutien
- Association « Trait d'union vers l'intégration des personnes handicapées » : rencontres régulières, sorties

MODES DE GARDE :

- Places en crèche au cas par cas

QUELS SONT LES CONSTATS ?

DE MANIÈRE GÉNÉRALE :

- Pas de coordination sur le territoire
- Problème global de recrutement

SCOLARITÉ :

- Nombre insuffisant d'Auxiliaires de vie scolaire
- Nombre insuffisant de places en classes ULIS du fait du manque de places en Institut médico-éducatif (IME) ; coût des repas élevé pour les enfants des communes autres que Saint-Julien-en-Genevois si absence de conventions entre communes

INCLUSION SOCIALE ET PROFESSIONNELLE :

- Nombre insuffisant de places, à tout âge
- Manque de ressources pour accompagner les troubles du spectre autistique



ADOS ET JEUNES ADULTES

LES RESSOURCES ACTUELLES

ACCOMPAGNEMENT MÉDICO-PSYCHOLOGIQUE & SOCIAL :

- 1 centre médico-psychologique (CMP)
- 1 centre médico-psychologique infanto-juvénile (CMPJ)
- 1 centre de planification et d'éducation familiale
- 1 permanence « jeunes consommateurs »
- 1 association d'accompagnement « Mission locale »
- 1 association de prévention spécialisée « Passage »

ACTIONS DE PRÉVENTION :

- Un rallye « santé-citoyenneté » annuel pour les 15-25 ans à la découverte des structures locales existantes

LOGEMENT :

- 1 résidence jeunes + dispositif d'hébergement d'urgence pour les moins de 25 ans

LOISIRS :

- Large offre même si moindre à compter de 15 ans
- Espaces multi-sports dans les communes

QUELS SONT LES CONSTATS ?

DE MANIÈRE GÉNÉRALE :

- Des jeunes globalement en bonne santé et favorisés socialement
- Beaucoup de jeunes ont des besoins liés à leur construction identitaire et les ressources vers qui les diriger sont faibles, voire inexistantes ou éloignées

ACCOMPAGNEMENT MÉDICO-PSYCHOLOGIQUE & SOCIAL :

- Absence de Point d'écoute jeunes
- Eloignement des structures spécifiques (ex. Maison des adolescents)
- Horaires permanence « jeunes consommateurs » : difficultés de transport pour le retour à domicile (plus de bus scolaire)
- Locaux de la Mission locale trop excentrés
- Recentrage des actions de l'association « Passage » vers les ados et pré-ados plutôt que les jeunes adultes

ASPECTS SOCIO-ÉCONOMIQUES :

- Consommation importante de produits psychoactifs
- Grande autonomie « forcée » du fait du temps de travail des parents ou de leur « désengagement »
- Temps important passé dans l'utilisation des nouvelles technologies
- Petite délinquance liée à l'ennui et au passage à l'âge adulte
- Sentiment d'isolement (offre de transport trop limitée d'une part et difficultés à oser sortir du quartier / du village d'autre part)
- Malnutrition

SCOLARITÉ :

- Pression en termes de réussite de la part de parents
- Actes de harcèlement



ADULTES

LES RESSOURCES ACTUELLES

ACCOMPAGNEMENT MÉDICO-PSYCHOLOGIQUE & SOCIAL :

- 1 pôle médico-social
- 1 permanence d'accès aux soins de santé (PASS)
- Des centres communaux d'action sociale
- 2 épicerie sociale
- Des associations actives dans l'aide aux plus démunis
- Convention entre l'association « Espace-femmes » et la ville de Saint-Julien

LOGEMENT :

- 1 résidence sociale
- 1 pension de famille
- 2 logements de dépannage gérés par la CCG
- 2 logements 115 depuis sept. 2017
- 1 appartement-relais géré par le Secours catholique

DROITS :

- 1 Maison de la Justice et du Droit (droits + aide aux victimes)

ADDICTIONS :

- 1 service de 5 lits (bientôt 12) au CHANGE
- Des permanences de l'APRETO
- Les autres ressources sont sur Annemasse

QUELS SONT LES CONSTATS ?

ACCOMPAGNEMENT MÉDICO-PSYCHOLOGIQUE & SOCIAL :

- Faible taux de dépistage
- Faible suivi gynécologique (absence de contraception, mauvaise prévention des cancers du sein, de l'utérus, etc)
- Méconnaissance des services (ex. PASS)
- Manque d'accessibilité de l'épicerie sociale ALFAA
- Violences faites aux femmes en hausse ou plus visibles : manque de point d'écoute

LOGEMENT :

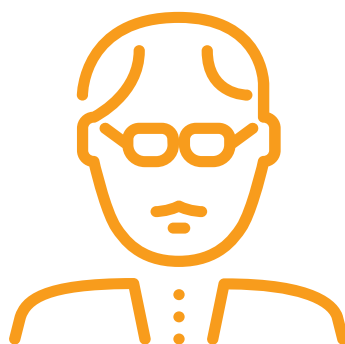
- Peu de solutions pour les personnes sans domicile fixe
- Le plan « Grand froid » ne propose aucune solution sur le territoire
- Manque de logements d'urgence pour les femmes violentées

ASPECTS SOCIO-ÉCONOMIQUES :

- Frange de la population qui se soigne mal par manque de moyens financiers
- Souffrance au travail stress important (rythme, précarité)
- Prostitution sur voie publique en 2 lieux (gêne voie publique et difficultés sanitaires et sociales des femmes concernées)

ACCESSIBILITÉ DES INSTITUTIONS :

- Manque de permanences locales des administrations nationales / dématérialisation
- Eloignement des institutions (santé mentale, addictions, violences conjugales)



SENIORS

LES RESSOURCES ACTUELLES

SERVICES HOSPITALIERS :

- Services dédiés au grand âge au CHANGE : consultation gériatrique, court séjour, unité de soins de suite et de réadaptation, Ehpad, unités de soins de longue durée
- 1 équipe mobile de soins palliatifs (EMSP) du CHANGE qui intervient aussi à domicile
- 1 équipe mobile géronto-psychiatrique (EMGP) de l'Établissement public de santé mentale de la Roche-sur-Foron

SERVICES DE MAINTIEN À DOMICILE :

- 1 service de soins infirmiers
- 1 service départemental de téléalarme
- 1 réseau de santé et de coordination ACCCES
- 1 accueil de jour conventionné
- 1 équipe spécialisée Alzheimer
- 1 service de transport à la demande subventionné (« Proxigem »)

LOGEMENT :

- 3 Ehpad (2 publics, 1 privé)
- 1 résidence seniors
- 1 hébergement temporaire

LOISIRS :

- Clubs des aînés
- MJC

COLLECTIF GÉRONTOLOGIQUE :

- 1 collectif actif (forum des seniors, plaquette d'information, groupe d'aide aux aidants, cellule de coordination)

QUELS SONT LES CONSTATS ?

DE MANIÈRE GÉNÉRALE :

- Difficultés de recrutement généralisées au CHANGE, à domicile, en structures ayant un impact sur les conditions de travail et d'accompagnement des résidents
- Difficultés à recruter pour les services d'aide et de soins à domicile
- Carence en infirmiers à domicile
- Retours plus rapides à domicile après hospitalisation
- Manque de coordination des différents intervenants
- Lien Ville-Centre hospitalier distendu
- Portage de repas non assuré dans toutes les communes
- Mauvaise image et sous-utilisation du service de transport à la demande pour personnes à mobilité réduite
- Manque de solutions de répit pour les aidants de personnes atteintes de la maladie d'Alzheimer
- Pénurie de psychiatres, manque de suivi des problèmes psychiatriques

ASPECTS SOCIO-ÉCONOMIQUES :

Population âgée hétérogène. Différences :

- de revenus (retraites faibles ou élevées)
- d'habitat (rural ou citadin, adapté au handicap ou non)
- de réseaux sociaux (isolement social ou pas)

CENTRE HOSPITALIER ANNECY-GENEVOIS À SAINT-JULIEN-EN-GENEVOIS :

- Absence d'équipe mobile de gériatrie sur le territoire (seulement Annecy)
- Action de l'EMSP à domicile limitée depuis 2017 (convention avec ACCCES depuis)
- Plus de service d'hospitalisation à domicile depuis l'été 2017. Reprise du secteur par l'HAD74, opérateur privé en 2018 ?

STRUCTURES :

- Ehpad de St-Julien vétuste (lits fermés) : projet de reconstruction lancé
- Manque de structures intermédiaires entre le domicile et l'Ehpad

INFORMATION AUX SENIORS ET À LEUR FAMILLE :

- Eloignement du Pôle d'information gérontologique du Genevois (Annemasse) ; pas de relais local



info@cc-genevois.fr